

## پیشگفتار

با سلام

انتخابات یکی از مهمترین مصادیق مردم سالاری دینی و نمود مشارکت مردم در اداره جامعه و تعیین سرنوشت خویش است. شما عزیزانی که بمنظور تأمین سلامت جریان انتخابات به عنوان امین مردم و دولت و نظام مقدس جمهوری اسلامی قبول زحمت نموده اید تا این امانت را به نحو صحیح به سرمنزل مقصود برسانید، لازم است در امر خطیر رأی گیری و شمارش و قرائت آرا با صبر و حوصله، دقت، صداقت و با امانتداری و رعایت کامل قانون و مقررات این وظیفه شرعی و قانونی را انجام داده و در مقابل آنچه عمل می کنید، پاسخگو باشید.

نظر به اهمیت انتخابات مجلسین خبرگان رهبری و شورای اسلامی و بمنظور آشنایی شما عزیزان با شرح وظایف و رفع هرگونه شبهه و ابهام و سهولت دسترسی به قانون و مقررات مورد نیاز، این راهنما تهیه شده است. در این جزوه تلاش گردیده تا شرایط و روش صحیح و قانونی رأی گیری و شمارش و قرائت آرا و سایر نکاتی که تضمین کننده سلامت و صحت انتخابات میباشد، گردآوری شود و امید است با مطالعه دقیق آن، در انجام وظایف محوله، موفق و سربلند باشید. انشاءالله.

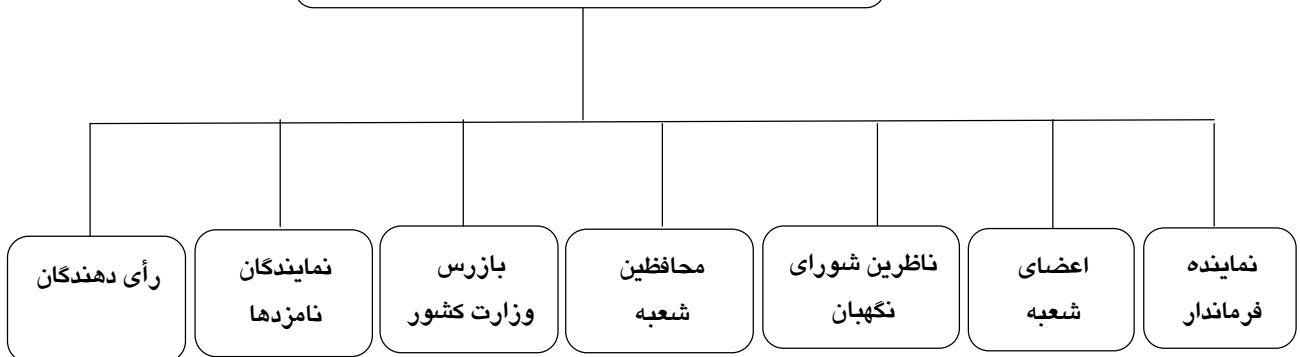
**با آرزوی توفیق برای شما**

**ستاد انتخابات کشور**

## فهرست

صفحه	موضوع
	- پیشگفتار
۲	- نمودار و مشخصات افراد حاضر در شعبه اخذ رأی
۵	- وظایف محافظین شعبه
۶	- وظایف اعضای شعبه و نماینده فرماندار
۷	الف) قبل از روز اخذ رأی
۸	ب) حداقل یک ساعت قبل از ساعت شروع اخذ رأی
۱۱	ج) از زمان شروع اخذ رأی تا پایان زمان اخذ رأی
۲۱	د) بعد از اتمام زمان اخذ رأی
۲۴	- نکات مهم و قابل توجه اعضاء در روز اخذ رأی و نماینده فرماندار
۲۶	- اهم تخلفات احتمالی در شعبه اخذ رأی
۲۸	- فرم صورتجلسه شعبه اخذ رأی مجلس خبرگان رهبری ( فرم شماره ۴۳ )
۳۲	- فرم صورتجلسه شعبه اخذ رأی مجلس شورای اسلامی ( فرم شماره ۷۱/الف )
۳۷	- آموزش تکمیل فرم صورتجلسه شعبه اخذ رأی (فرم شماره ۷۱/الف)
۴۲	- آموزش پلمپ نمودن صندوق اخذ رأی
۴۶	- متن موادی از قانون انتخابات مجلس شورای اسلامی
۵۲	- متن موادی از قانون انتخابات مجلس خبرگان رهبری
۵۴	- فرم گزارش تخلفات و جرایم انتخاباتی

## افراد حاضر در شعبه اخذ رأی



## مشخصات افراد حاضر در شعبه

### اعضای شعبه:

اعضای شعبه در هر شعبه ۵ نفر بوده (در شعب پرتراکم با تشخیص هیأت اجرایی ۷ نفر) که:

- ۱- توسط هیأت اجرایی انتخاب می گردند.
- ۲- از معتمدین محل بوده و حداقل دارای سواد خواندن و نوشتن می باشند.
- ۳- با داوطلبین انتخابات خویشاوندی نسبی یا سببی (مورد نظر قانون) ندارند.
- ۴- توسط فرماندار یا بخشدار حکم و کارتشان صادر می گردد.



از بین اعضای شعبه یک نفر کاربر رایانه می باشد که می بایست آشنا به امور رایانه بوده و آموزشهای لازم را جهت استفاده از سیستم انتخابات رایانه ای طی نماید.

### نماینده فرماندار / بخشدار:

وی فردی است که:

- ۱- توسط فرماندار مرکز حوزه انتخابیه یا با تفویض اختیار از سوی وی به فرماندار یا بخشدار حوزه فرعی، توسط ایشان انتخاب می گردد.
- ۲- حتی الامکان از کارمندان فرمانداری یا بخشداری و یا سایر ادارات دولتی می باشد.

### محافظین شعبه:

افرادی هستند که نیروی انتظامی مربوطه از بین نیروهای خود (در صورت نیاز به نیروهای کمکی با تصویب مراجع ذیصلاح قانونی از بین سایر نیروهای نظامی) به فرماندار یا بخشدار جهت صدور حکم در راستای تأمین امنیت شعب ثبت نام و اخذ رأی و حفاظت از صندوق اخذ رأی معرفی می گردند.

## رأی دهندگان:

افرادی هستند که با حضور در شعبه ثبت نام و اخذ رأی، پس از طی مراحل ثبت نام و دریافت برگ رأی، از لیست اسامی داوطلبان شخص یا اشخاصی را جهت نمایندگی مجلس شورای اسلامی انتخاب می نمایند و می بایست دارای شرایط ذیل باشند:

- ۱- در روز اخذ رأی حداقل ۱۸ سال تمام داشته باشد.
- ۲- شناسنامه معتبر جمهوری اسلامی ایران و به حسب ضرورت کارت ملی خود را همراه داشته باشد.
- ۳- عاقل باشد.

## بازرسی وزارت کشور:

شخصی است که توسط هیأت بازرسی بر انتخابات جهت بررسی و گزارش فرآیند برگزاری انتخابات در شعبه ثبت نام و اخذ رأی معرفی می گردد.

## نماینده هیأت نظارت:

شخص یا اشخاصی هستند که توسط هیأت نظارت به فرماندار یا بخشدار جهت نظارت بر مراحل اجرایی شعبه ثبت نام و اخذ رأی معرفی می گردد. ایشان می بایست با داوطلبین انتخابات خویشاوندی نسبی یا سببی (مذکور در قانون) نداشته باشند.

## نماینده نامزد:

فردی است که توسط یک نامزد و یا چند نامزد مشترکاً بعنوان نماینده ایشان جهت اطلاع از سیر جریان برگزاری انتخابات در شعبه ثبت نام و اخذ رأی معرفی می گردد.



\* مطابق ماده ۵۵ قانون انتخابات مجلس شورای اسلامی، حضور نمایندگان هر یک از نامزدها تا پایان اخذ رأی و شمارش آرا و تنظیم صورتجلسه بلامانع است. ممانعت از حضور نمایندگان نامزدها در شعب اخذ رأی ممنوع بوده و جرم محسوب می شود.

\* مطابق تبصره ۲ ماده ۶۴ مکرر ۱ آیین نامه اجرایی قانون انتخابات مجلس شورای اسلامی، تامین نیازهای نماینده نامزد در روز اخذ رأی برعهده نامزد مربوطه است.

\* نماینده نامزد حق دخالت در امور شعبه را ندارند.

\* نماینده نامزد حق نوشتن رأی برای دیگران را ندارد.

\* مطابق تبصره ۲ ماده ۶۴ مکرر ۲ آیین نامه اجرایی قانون انتخابات مجلس شورای اسلامی، چنانچه نماینده نامزد در شعبه اخذ رأی له یا علیه نامزدی تبلیغ نماید، برابر مقررات مربوط با وی رفتار خواهد شد.

\* مطابق تبصره الحاقی ماده ۶۹ آیین نامه اجرایی قانون انتخابات خبرگان رهبری مصوب ۱۳۸۵/۹/۲۲ حضور نمایندگان هر یک از کاندیداهای مجلس خبرگان رهبری تا پایان اخذ رأی و شمارش آراء و تنظیم صورتجلسه بلامانع است.

#### وظایف محافظین شعبه:

- ۱- حفاظت از صندوق های اخذ رأی و تأمین امنیت شعبه ثبت نام و اخذ رأی.
- ۲- ایجاد نظم و جلوگیری از هر گونه بی نظمی در جریان برگزاری انتخابات در شعبه ثبت نام و اخذ رأی.
- ۳- جلوگیری از ورود افراد مسلح به شعبه ثبت نام و اخذ رأی
- ۴- جلوگیری از حضور افراد غیر مسئول (به استثنای رأی دهندگان) در شعبه ثبت نام و اخذ رأی
- ۵- تحویل عوامل خاصی به مقامات قضائی به همراه صورتجلسه مشترک نماینده هیأت نظارت و اعضای شعبه
- ۶- همراهی مسئولین شعبه در هنگام تحویل و استرداد صندوق اخذ رأی و اقلام و مدارک انتخاباتی شعبه اخذ رأی به هیأت اجرایی قبل از روز اخذ رأی و بعد از اتمام شمارش آراء
- ۷- تعامل با نماینده فرماندار و رئیس شعبه



\* محافظین شعبه حق دخالت در امور اجرائی و نظارت را ندارند.

\* محافظین شعبه حق نوشتن رأی برای رأی دهنده را ندارند.

## وظایف اعضای شعبه اخذ رأی و نماینده فرماندار

اعضای شعبه و نماینده فرماندار در فرآیند برگزاری انتخابات وظایف خطیری برعهده دارند که اخذ رأی و شمارش آراء از جمله آنها می باشد. از این رو به منظور تبیین هر چه بیشتر وظایف ایشان، اهم اقدامات ضروری و لازم الاجرا در قالب چهار مرحله ذیل به تفصیل می آید:

### الف) قبل از روز اخذ رأی

### ب) حداقل یک ساعت قبل از ساعت شروع اخذ رأی

### ج) از زمان شروع اخذ رأی تا پایان زمان اخذ رأی

### د) بعد از اتمام زمان اخذ رأی

توجه داشته باشید کلیه مراحل فوق باید به صورت هماهنگ و مشترک توسط اعضای شعبه اخذ رأی و نماینده فرماندار انجام پذیرد. لکن به دلیل اهمیت و حساسیت مرحله سوم، وظایف هر یک از اعضاء در این مرحله بصورت اختصاصی تعریف شده است.



## الف) قبل از روز اخذ رأی

(وظایف مشترک اعضای شعبه و نماینده فرماندار)

- ۱- شرکت در جلسات آموزش قانون و آیین نامه انتخابات مجلس شورای اسلامی و مجلس خبرگان رهبری، آموزش شرح وظایف مربوط به ایشان
- ۲- دریافت کارت شناسایی و حکم مسئولیت از مسئول ذیربط
- ۳- شناخت مناسب از دیگر اعضای شعبه
- ۴- ثبت و همراه داشتن شماره تماس حوزه مربوطه و دیگر اعضای شعبه
- ۵- شناسایی محل شعبه اخذ رأی جهت حضور به موقع در روز اخذ رأی
- ۶- حضور در شعبه تعیین شده جهت بررسی امکانات، ملزومات و پیش بینی محل استقرار صندوق اخذ رأی و اعضای شعبه.
- ۷- کنترل شعبه به منظور اتصال خط تلفن و برقراری ارتباط با شبکه مرکزی (به صورت آزمایشی) به نحوی که در روز اخذ رأی با مشکلی مواجه نگردند.
- ۸- حضور در محل تعیین شده از سوی فرمانداری/بخشداری، جهت دریافت وسایل و لوازم مورد نیاز شعبه (اعم از صندوق، بست پلمپ، لوازم التحریر، برگه های صورتجلسات، مهر، تعرفه و سایر اقلام)
- ۹- اهتمام و دقت کافی به منظور پیش بینی مکان مناسب جهت حفظ و نگهداری از ملزومات دریافتی بویژه بست پلمپ، مهر، تعرفه و برگ رأی، سیستم رایانه و ...
- ۱۰- پیش بینی در خصوص تهیه رادیو یا تلویزیون در شعبه ثبت نام و اخذ رأی.
- ۱۱- در شعبه هایی که می بایست کلیه اعضاء با خودرو به محل شعبه اعزام شوند، قبلاً با حضور در فرمانداری یا بخشداری از برنامه و ساعت حرکت مطلع شوند.





## ب) حداقل یک ساعت قبل از ساعت شروع اخذ رأی

(وظایف مشترک اعضای شعبه و نماینده فرماندار)

- ۱- همراه داشتن حکم خود، شناسنامه و کارت ملی در زمان عزیمت به شعبه ثبت نام و اخذ رأی
  - ۲- حضور در شعبه اخذ رأی جهت تمهید مقدمات
  - ۳- اطمینان از حضور کلیه عوامل اجرایی، نظارتی و محافظین شعبه و کنترل احکام مسئولیت بصورت متقابل.
  - ۴- نصب کارت شناسایی
  - ۵- تعیین رئیس، نایب رئیس و منشیان شعبه توسط اعضای شعبه با توافق یا رأی گیری از بین خود.
  - ۶- بررسی و پاک سازی اطراف درب ورود و خروج و محل شعبه اخذ رأی از کلیه اوراق و آثار تبلیغاتی متعلق به نامزدهای انتخابات.
  - ۷- نصب تابلوی شعبه در محل درب ورود به نحوی که برای مراجعه کنندگان قابل رؤیت باشد.
  - ۸- کنترل و بررسی موارد مربوط به وسایل ارتباطی و دستگاههای رایانه و اتصال به شبکه مرکزی جهت انجام امور رایانه ای انتخابات و ...
  - ۹- بررسی و بازشماری مجدد کلیه لوازم و وسایل مورد نیاز انتخابات بخصوص تعرفه و برگ های رأی، مهر انتخابات و فرم های صورتجلسه
  - ۱۰- کنترل مجدد شماره مسلسل درج شده روی تعرفه های انتخاباتی و بستههای پلمپ صندوق اخذ رأی با آنچه قبلاً تحویل گرفته شده تا کاملاً مطابقت داشته باشد.
  - ۱۱- تقسیم وظایف بین اعضای شعبه توسط رئیس شعبه:
- الف) کاربر رایانه  
ب) مسئول کنترل شناسنامه  
ج) مسئول صدور تعرفه و برگ رأی  
د) مسئول استرداد شناسنامه
- ۱۲- چینش مناسب قسمتهای مختلف شعبه از قبیل: محل قرار گرفتن صندوق ها، محل قرار گرفتن سیستم رایانه، محل دریافت شناسنامه رأی دهندگان، محل تحویل برگ رأی، محل نوشتن رأی و محل نصب لیست اسامی نامزدهای انتخاباتی .



لیست اسامی نامزدهای انتخاباتی در محلی نصب گردد که اولاً به راحتی قابل رؤیت باشد و ثانیاً به نحوی باشد که مراجعین نتوانند بر روی آن هر نوع علامتی بگذارند.

### نمونه ای از نحوه چیش صحیح لیست اسامی:



### نمونه ای از نحوه چیش نادرست لیست اسامی:



۱۳- پلمپ نمودن صندوق های خالی اخذ رأی در حضور ناظران با بست مخصوص و ثبت شماره سریال هر یک از بستها در صورتجلسه (ناظران نیز می بایست صندوق را با بستهای مخصوص نظارت پلمپ نموده و شماره سریال هر یک از این بستها نیز در صورتجلسه قید گردد)<sup>۱</sup>



<sup>۱</sup> رجوع شود به قسمت آموزش نحوه پلمپ نمودن صندوق

در زمان پلمپ نمودن صندوق حضور ناظر هیأت نظارت الزامی می باشد. (ماده ۲۲ قانون انتخابات مجلس

شورای اسلامی )

۱۴- تکمیل قسمت اول فرم صورتجلسه شماره ۷۱/ الف انتخابات مجلس شورای اسلامی و اخذ امضاء از کلیه عوامل

اجرایی و نظارتی شعبه و بازرس وزارت کشور (در صورت حضور)

۱۵- تکمیل قسمت اول فرم صورتجلسه شماره ۴۳ انتخابات مجلس خبرگان رهبری و اخذ امضاء از کلیه عوامل

اجرایی، نظارتی و محافظین شعبه



\* فرم صورتجلسه انتخابات مجلس شورای اسلامی در ۶ نسخه و فرم صورتجلسه انتخابات مجلس خبرگان

رهبری در ۵ نسخه تنظیم گردد.

\* به منظور تنظیم نسخ صورتجلسات به هیچ عنوان نباید از کاربن استفاده گردد و تمامی اطلاعات بصورت یکسان

الزاماً توسط اعضای شعبه تکمیل می گردد.

۱۶- کنترل و بررسی کارت نمایندگان نامزدهایی که در شعبه حضور یافته اند، به منظور تطابق آن با شماره شعبه.



کارت نمایندگان نامزدها توسط هیأت نظارت صادر می گردد.

۱۷- اطمینان از آماده بودن کامل شعبه جهت شروع رأی گیری.

## ج) از زمان شروع اخذ رأی تا پایان زمان اخذ رأی



(وظایف اختصاصی اعضای شعبه و نماینده فرماندار / بخشدار)

### ۱- وظایف نماینده فرماندار / بخشدار:

- ۱- در صورت بروز هر گونه مشکل و عدم شروع رأی گیری در ساعت مقرر مراتب را فوراً و با ذکر علت به فرمانداری / بخشداری اعلام نماید.
- ۲- تعیین محل استقرار محافظین شعبه با مشورت رئیس شعبه.



محل استقرار محافظین شعبه بصورت زیر پیشنهاد می گردد:

الف) محوطه خارجی شعبه: به منظور جلوگیری از تهدید یا تطمیع رأی دهندگان و همچنین جلوگیری از ورود افراد مسلح به داخل شعبه.

ب) درب ورودی شعبه: به منظور هدایت رأی دهندگان به ترتیب صف به درون شعبه.

ج) داخل شعبه: به منظور برقراری نظم و امنیت درون شعبه و محافظت از صندوق اخذ رأی.

- ۳- جلوگیری از ورود افراد غیر مسئول به شعبه با همکاری محافظین شعبه.



افراد فقط می توانند به عنوان رأی دهنده در محل شعبه حضور یافته و پس از رأی دادن می بایست سریعاً شعبه را ترک نمایند.

- ۴- هدایت و راهنمایی محافظین شعبه در جهت حفظ و حراست از صندوق اخذ رأی و همچنین امنیت شعبه بویژه در ساعات پایانی اخذ رأی.

- ۵- تلاش در جهت تسهیل امر ورود و خروج مراجعه کنندگان.
- ۶- کنترل کارت نمایندگان نامزدها و اعلام الصاق نمودن کارت به لباس به نحوی که قابل رؤیت باشد.
- ۷- هماهنگی با رئیس شعبه و ناظرین هیأت نظارت جهت تعیین محل استقرار نمایندگان نامزدها.
- ۸- مراقبت بر شروع و پایان به موقع فرآیند اخذ رأی و همچنین حسن اجرای وظایف قانونی اعضای شعبه.
- ۹- جلوگیری از دخالت افراد غیر مسئول در امور اجرایی شعبه (نمایندگان کاندیداها، افراد متفرقه و ...).
- ۱۰- تعامل مناسب با اعضاء شعبه، ناظرین هیأت نظارت، بازرسین وزارت کشور، محافظین شعبه و نمایندگان نامزدها.

- ۱۱- اهمیت جهت حفظ آرامش در شعبه و ایجاد نظم در آن
- ۱۲- ممانعت از حضور فرد یا افرادی که بعد از انداختن رأی خود به صندوق اخذ رأی جهت نوشتن رأی برای دیگران (مانند افراد بی سواد) در شعبه توقف می کنند، با همکاری محافظین شعبه.



با توجه به اینکه اعضای شعبه، مأموران انتظامی محافظ صندوقهای رأی و نماینده فرماندار / بخشدار و نمایندگان هیأت نظارت ( ناظرین شعبه ) و بازرس وزارت کشور هیچ کدام اجازه ندارند برای رأی دهندگان، رأی بنویسند؛ بنابراین به رأی دهندگانی که سواد خواندن و نوشتن ندارند یا به دلیل نقص عضو قادر به نوشتن رأی خود نیستند سفارش شود که یک نفر از اعضای باسواد خانواده و یا فرد باسواد دیگری را که مورد اطمینان و اعتماد آنان است همراه بیاورند تا در نوشتن رأی به آنان کمک کند.

- ۱۳- دریافت گزارش از رئیس شعبه در خصوص هر گونه مشکل یا ناهماهنگی یا تخلف احتمالی و اقدام جهت رفع آن.
- ۱۴- توجه به تذکرات احتمالی نماینده هیأت نظارت و تلاش در جهت رفع مشکل.
- ۱۵- بررسی گزارش تخلف انتخاباتی اعلام شده از سوی اعضاء، ناظرین، بازرسین، نمایندگان نامزدها و مراجعه کنندگان با همکاری رئیس شعبه و نماینده هیأت نظارت، در صورت توافق، موضوع صورتجلسه گردیده و فرد یا افراد خاطی توسط محافظین شعبه جلب و تحویل مقامات قضایی گردند.



فرم گزارش تخلفات و جرایم انتخاباتی پیوست جزوه می باشد.

- ۱۶- اعلام آمار تعرفه مصرفی به مسئول مافوق در سه نوبت (ساعت ۱۲، ۱۶ و پایان اخذ رأی)
- ۱۷- پس از دریافت گزارش از رئیس شعبه در خصوص اتمام و مصرف ۶۰ درصد از تعرفه های تحویل شده به شعبه، مراتب را با ذکر ساعت اتمام فوراً به مسئول مافوق اعلام نماید.
- ۱۸- ارتباط مستمر با مسئول ما فوق.
- ۱۹- ثبت و ارائه گزارش از مشکلات یا تخلفات احتمالی در زمان رأی گیری به مسئول ما فوق.
- ۲۰- همکاری با رئیس شعبه جهت تمهیدات لازم در تسهیل انجام مراحل اخذ رأی توسط اعضای شعبه بویژه در زمان نماز و ناهار به نحوی که هیچ گونه خللی در روند رأی گیری صورت نپذیرد.
- ۲۱- مراقبت بر روشن بودن مستمر رادیو یا تلویزیون در شعبه اخذ رأی جهت آگاهی از اطلاعیه های ستاد انتخابات کشور. (بویژه در خصوص تمدید ساعت اخذ رأی)

## ۲- وظایف رئیس و نایب رئیس شعبه:

- ۱- باز نمودن درب شعبه رأس ساعت مقرر و آغاز به کار رأی گیری.
- ۲- در صورت عدم حضور به موقع نماینده فرماندار، در صورت بروز هر گونه مشکل و عدم شروع رأی گیری در ساعت مقرر مراتب را فوراً و با ذکر علت به فرمانداری/بخشداری اعلام نماید.
- ۳- توجه به اطلاعیه های ستاد انتخابات کشور که در طول مدت زمان رأی گیری، از طریق رادیو یا تلویزیون پخش می گردد.



این اطلاعیه ها در حکم دستور کتبی است.

- ۴- کنترل و اطمینان از اینکه کارت شناسایی نماینده یا نمایندگان نامزدها مربوط به همان شعبه است.
- ۵- تعیین محل استقرار نمایندگان نامزدها با هماهنگی نماینده فرماندار و ناظرین شورای نگهبان به صورتی که ایشان از طرفی در جریان روند اجرایی بوده و از طرفی دیگر امکان تبلیغات در شعبه را نداشته باشند.
- ۶- تعامل مناسب با اعضاء شعبه، نماینده فرماندار/بخشدار، ناظرین شورای نگهبان، بازرسی وزارت کشور، محافظین شعبه و نمایندگان نامزدها جهت برگزاری هر چه بهتر فرآیند اخذ رأی.
- ۷- کنترل محل شعبه در طول زمان رأی گیری به منظور پیشگیری از وقوع تخلفات احتمالی.
- ۸- گزارش هر گونه تخلف به نماینده فرماندار یا بخشدار جهت اقدامات لازم.
- ۹- ارتباط مستمر و مناسب با مسئول مافوق
- ۱۰- اعلام آمار تعرفه مصرفی به نماینده فرماندار و مسئول مافوق در سه نوبت (ساعت ۱۲، ۱۶ و پایان اخذ رأی)
- ۱۱- پس از اتمام و مصرف ۶۰ درصد از تعرفه های تحویل شده به شعبه، مراتب را با ذکر ساعت اتمام فوراً به مسئول مافوق و نماینده فرماندار اعلام نماید.
- ۱۲- پیگیری جهت امور پذیرایی دست اندرکاران شعبه در فواصل زمانی معین.



۱۳- تمهیدات لازم جهت تسهیل انجام مراحل اخذ رأی توسط اعضای شعبه بویژه در زمان نماز و ناهار، به نحوی که هیچگونه خللی در روند رأی گیری صورت نپذیرد.

۱۴- کنترل و ممانعت از هر گونه همکاری دست اندرکاران شعبه با رأی دهندگان در خصوص تکمیل برگ رأی.

۱۵- مراقبت نمایند تا افرادی که رأی خود را به صندوق اخذ رأی می اندازند پس از دریافت شناسنامه سریعاً محل شعبه را ترک نمایند.

۱۶- محافظت کامل از تعرفه و برگهای رأی مصرف نشده به منظور عدم دسترسی افراد غیر مسئول به آنها.

۱۷- جلوگیری از هرگونه عملی که موجب اخلاص یا توقف در فرآیند اخذ رأی گردد.

۱۸- پس از پایان مهلت رأی گیری و زمان تمدید آن، می بایست تمام کسانی را که از قبل در صف انتظار رأی بوده اند، به داخل شعبه هدایت و درب ورودی شعبه را بسته و اجازه ورود به مراجعه کنندگان جدید ندهند.

۱۹- حصول اطمینان از اخذ رأی تا آخرین نفر حاضر در شعبه و خروج کلیه رأی دهندگان از شعبه.

### ۳- وظایف کاربر رایانه



جزوه آموزشی کاربر رایانه در زمان اخذ رأی و شمارش آراء بصورت جداگانه تدوین شده است.



## ۴- وظایف مسئول کنترل شناسنامه

### الف) مرحله اول انتخابات:

۱- دریافت شناسنامه از رأی دهندگان به ترتیب نوبت.



اخذ رأی فقط با ارائه شناسنامه معتبر جمهوری اسلامی ایران صورت می پذیرد و هیچ سند و مدرک دیگری قابل قبول نیست. از این رو در زندانها، پادگانها، بیمارستانها و سایر شعب اخذ رأی ارائه شناسنامه الزامی است.

۲- بررسی سن رأی دهنده در روز اخذ رأی (حداقل ۱۸ سال تمام داشته باشد).

یعنی متولد: ۷۶/۱۲/۷ و یا قبل از آن باشد.

۳- بررسی و تطبیق شناسنامه با رأی دهنده و اطمینان از اینکه شناسنامه متعلق به شخص مراجعه کننده است.



الزامی به عکس دار بودن شناسنامه نیست و دارندگان شناسنامه های بدون عکس هم چنانچه هویت آنان احراز شود و دارای شرایط رأی دادن باشند، می توانند در انتخابات شرکت نموده و رأی دهند. (جهت احراز هویت می توان از مراجعه کننده در صورت همراه داشتن کارت ملی یا گواهی نامه یا ... درخواست ارائه آنها را نمود)

۴- تطبیق شماره سریال صفحه اول شناسنامه با شماره سریال صفحه مخصوص انتخابات به جهت اطمینان از

اصالت شناسنامه

۵- بازدید شناسنامه و انگشت سبابه دست راست مراجعه کننده با دقت کامل تا انگشت وی آغشته به جوهر

استامپ نباشد و صفحه مربوط به انتخابات شناسنامه نیز به مهر انتخابات جاری ممهور نگردیده باشد.



در هر مرحله انتخابات، فرد رأی دهنده تنها یک بار می تواند رأی دهد.

۶- بررسی صفحه مربوط به انتخابات شناسنامه از جهت اینکه اثری از مواد پاک کننده مهر انتخابات وجود نداشته باشد. همچنین بررسی این صفحه بدین منظور که آغشته به موادی نباشد که بلافاصله پس از ممهور کردن آن به مهر انتخابات بتوان اثر آن را پاک کرد.

۷- ثبت مهر انتخابات دهمین دوره مجلس شورای اسلامی در اولین مربع خالی از سمت چپ از بالای صفحه مخصوص انتخابات و درج عدد ۱۰ با خودکار قرمز روی مربع ممهور شده تا بیانگر انتخابات دهمین دوره مجلس شورای اسلامی باشد.

۸- ثبت مهر انتخابات پنجمین دوره مجلس خبرگان رهبری در اولین مربع خالی (مربع بعد از مهر دهمین دوره انتخابات مجلس شورای اسلامی) از سمت چپ از بالای صفحه مخصوص انتخابات و درج عدد ۵ با خودکار قرمز روی مربع ممهور شده تا بیانگر انتخابات پنجمین دوره مجلس خبرگان رهبری باشد.



\* کارتهای منضم به شناسنامه که مخصوص ضرب مهرهای اضطراری ستاد بسیج اقتصادی است هیچگونه ارتباطی به انتخابات ندارد، لذا تنها در صفحه چهارم یا آخر شناسنامه که دارای ۳۰ خانه است می بایست مهر انتخابات ثبت گردد.  
\* شناسنامه سند هویت اشخاص می باشد، لذا به هیچ عنوان نمی بایست سوراخ و یا پانچ گردد.

۹- تحویل شناسنامه مراجعه کننده به مسئول صدور تعرفه و برگ رأی جهت انجام مراحل بعدی اخذ رأی.

**(ب) مرحله دوم انتخابات (فقط مخصوص انتخابات مجلس شورای اسلامی):**

در صورت برگزاری انتخابات در مرحله دوم، علاوه بر موارد فوق، مسئول کنترل شناسنامه می بایست موارد زیر را رعایت نماید:

الف- چنانچه شناسنامه رأی دهنده به مهر انتخابات ممهور شده است ، باید مربوط به همان حوزه انتخابیه ای باشد که در مرحله دوم مراجعه کرده است .

ب- چنانچه رأی دهنده در مرحله اول به هیچ یک از حوزه های انتخابیه مراجعه نکرده و شناسنامه اش فاقد مهر مرحله اول انتخابات باشد ، می تواند به هر یک از حوزه های انتخابیه ای که تمایل دارد ، مراجعه کند .

ج- شناسنامه مراجعه کننده به مهر انتخاباتی مرحله دوم انتخابات جاری ممهور نشده باشد .

د- با رعایت مفاد بندهای یاد شده ، شناسنامه رأی دهنده به مهر مرحله دوم انتخابات جاری ممهور گردد و عدد  $\frac{10}{2}$  با خودکار قرمز بر روی مربع ممهور شده درج شود.

## ۵- وظایف مسئول صدور تعرفه و برگ رأی

- ۱- دریافت شناسنامه رأی دهندگان از مسئول کنترل شناسنامه.
- ۲- بررسی صفحه مربوط به ثبت مهر انتخابات به منظور اطمینان از ممهور شدن شناسنامه به مهر انتخابات توسط مسئول کنترل شناسنامه.
- ۳- ثبت مشخصات مورد نیاز رأی دهنده در برگ تعرفه بر اساس مندرجات شناسنامه.
- ۴- ثبت اثر انگشت سبایه دست راست از رأی دهنده در قسمت مخصوص برگ های تعرفه.
- ۵- درج تاریخ اخذ رأی و ثبت اسم خود و امضای برگ تعرفه در قسمت مخصوص منشی شعبه.
- ۶- ممهور نمودن تعرفه، قسمت ویژه نظارت و برگ رأی با مهر انتخابات دهمین دوره مجلس شورای اسلامی
- ۷- ممهور نمودن تعرفه و برگ رأی با مهر انتخابات پنجمین دوره مجلس خبرگان رهبری



تعرفه، قسمت ویژه نظارت و برگ رأی توسط ناظر هیأت نظارت نیز باید ممهور گردد (ایشان در قسمتهای مخصوص نظارت اقدام به ثبت مهر مخصوص نظارت می نمایند).

- ۸- راهنمایی رأی دهندگان در خصوص نحوه پر کردن برگ رأی (بخصوص اینکه رأی دهنده به تعداد نماینده مورد نیاز در حوزه انتخابیه، از لیست اسامی نامزدها اقدام به درج نام و نام خانوادگی و کد شناسایی نامزد یا نامزدهای مورد نظر خود، بدون خط خوردگی و بصورت خوانا بر روی برگ های رأی نموده و سپس برگ رأی هر انتخابات را در صندوق اخذ رأی مربوطه بیاندازد).
- ۹- جدا نمودن برگ رأی از قسمت نقطه چین و تحویل آن به رأی دهنده.



مسئول صدور تعرفه و برگ رأی به هیچ عنوان نباید برگ های رأی را قبل از اینکه به مهرهای مخصوص اجرایی و نظارت ممهور شود از محل نقطه چین جدا نماید.

۱۰- جدا نمودن قسمت ویژه نظارت و همکاری با ناظرین در نگهداری آنها در صندوق مخصوص نظارت (ویژه

انتخابات مجلس شورای اسلامی)

۱۱- هدایت رأی دهنده به سمت محل در نظر گرفته شده برای نوشتن رأی.

۱۲- تحویل شناسنامه رأی دهنده به مسئول استرداد شناسنامه.

۱۳- مراقبت و محافظت از بسته های تعرفه و برگ رأی مصرف شده و مصرف نشده ای که در اختیار دارد.

#### ۶- وظایف مسئول استرداد شناسنامه

۱- دریافت شناسنامه از مسئول صدور تعرفه و برگ رأی.

۲- بررسی مجدد شناسنامه از جهت ممهور شدن به مهر انتخابات جاری.

۳- تشکر و تحویل شناسنامه (پس از مطابقت) به افرادی که برگ رأی خود را درون صندوق اخذ رأی انداخته اند و

راهنمایی آنان به سمت درب خروجی شعبه.



## د) بعد از اتمام زمان اخذ رأی

(وظایف مشترک اعضای شعبه و نماینده فرماندار)



با توجه به تبصره ۳ ماده ۵۴ مکرر آیین نامه اجرایی انتخابات مجلس شورای اسلامی، شعب اخذ رأی سیار جهت شمارش آرای صندوق پس از پایان مهلت اخذ رأی باید به محل فرمانداری یا بخشداری (حسب مورد) یا مکانی که از قبل توسط فرمانداری یا بخشداری (حسب مورد) تعیین شده مراجعه نمایند.

- ۱- هدایت کلیه کسانی که جهت رأی دادن مراجعه کرده و رأی خود را به صندوق انداخته اند، به خارج از شعبه.
- ۲- بستن کامل درب شعبه.
- ۳- اتخاذ تمهیدات لازم جهت حفاظت از شعبه در کلیه ساعات شمارش آراء توسط محافظین شعبه.
- ۴- آماده سازی شعبه جهت قرائت و شمارش آراء و اتخاذ تمهیدات لازم برای ایجاد فضای آرام.
- ۵- تعیین مسئولیت و چینش اعضای شعبه در هنگام قرائت و شمارش آراء توسط رئیس شعبه.
- ۶- شمارش تعرفه های مصرف شده و تعرفه و برگ رأی مصرف نشده.
- ۷- سوراخ نمودن کلیه تعرفه ها و برگهای رأی مصرف نشده هر دو انتخابات توسط پانچ
- ۸- باز نمودن صندوق های اخذ رأی با حضور نماینده هیأت نظارت.
- ۹- شمارش تعداد برگهای داخل صندوق بدون خواندن آنها بصورت برگ شمار.



\*با توجه به برگزاری همزمان انتخابات مجلس شورای اسلامی و مجلس خبرگان رهبری، بعد از باز نمودن صندوقهای اخذ رأی هر دو انتخابات، مجریان با نظارت ناظران برگهای رأیی که اشتبهاً در صندوق مربوط به انتخابات دیگر ریخته شده به صندوق مربوطه منتقل می نمایند. بعد از این اقدام، ابتدا شمارش آراء و تکمیل صورتجلسه انتخابات مجلس خبرگان رهبری (فرم شماره ۴۳) به طور کامل انجام شده و سپس شمارش آراء و تکمیل صورتجلسه انتخابات مجلس شورای اسلامی (فرم شماره ۷۱/الف) انجام پذیرد.

با توجه به موضوع فوق، سایر بندهای ذیل به ترتیب زیر و بصورت مجزا برای هر دو انتخابات به اجرا گذاشته شود.

۱۰- تطبیق برگهای رأی داخل صندوق با برگهای قسمت ویژه نظارت و تعداد برگهای تعرفه و برگ رأی مصرف

نشده. (توجه: برگهای رأی خبرگان قسمت ویژه نظارت ندارد)

۱۱- تطبیق برگهای رأی داخل صندوق با برگهای تعرفه مصرف شده که به نام رأی دهندگان صادر شده است.

۱۲- قرائت آرای انتخابات مجلس خبرگان رهبری با رعایت ماده ۶۳ آیین نامه اجرایی قانون خبرگان

۱۳- قرائت آراء انتخابات مجلس شورای اسلامی با رعایت مواد (۱۹)، (۲۰) و (۲۱) قانون و بندها و تبصره های ذیل

آنها و ماده (۲) قانون الحاق چند ماده به قانون نظارت شورای نگهبان بر انتخابات مجلس شورای اسلامی انجام

می شود.



جهت سهولت در قرائت و شمارش آراء، ابتدا با دستور رئیس شعبه کلیه برگهای رأی سفید و برگهای رأیی که

کلاً حاوی اسامی غیر نامزدهای انتخابات هستند جدا شده و جزء آراء باطله مأخوذه ثبت گردند.

۱۴- پس از پایان قرائت و شمارش آراء، صورتجلسه اخذ رأی تکمیل می گردد.

۱۵- جلوگیری از هر گونه دخالت نماینده کاندیدا در امور اجرایی شمارش آراء و تنظیم گزارش تخلفات احتمالی.

۱۶- احاطه کامل رئیس شعبه و نماینده فرماندار بر فرآیند قرائت و شمارش آراء و تنظیم فرم صورتجلسه.

۱۷- حصول اطمینان از یکسان بودن مندرجات صورتجلسه در نسخه های مختلف توسط رئیس شعبه، نماینده

فرماندار و نماینده هیأت نظارت.

۱۸- در صورت لزوم، ذکر اشکالات و ایرادات پیش آمده در روز اخذ رأی با امضای اعضای شعبه در صورتجلسه

۱ - مواد قانونی مورد اشاره در انتهای همین جزوه ذکر گردیده است.

۲ - نحوه تکمیل صورتجلسه در مرحله بعد تشریح می گردد.



۱۹- قرار دادن یک نسخه از صورتجلسه همراه با کلیه تعرفه های مصرف شده ، برگهای رأی قرائت شده، و بست های مصرف شده (پلمپ صبح ) درون صندوق اخذ رأی و پلمپ مجدد صندوق توسط بستهای مخصوص اجرایی و نظارت با همکاری نماینده هیأت نظارت.



کلیه تعرفه ها و برگهای رأی مصرف نشده، مهر شعبه، استامپ و سایر ملزومات بصورت جداگانه می بایست به هیأت اجرایی یا نماینده آن تحویل گردد؛ لذا جداً از قرار دادن این موارد در صندوق خودداری نمایید.

۲۰- قسمتهای ویژه نظارت تعرفه های انتخابات مجلس شورای اسلامی تحویل نماینده هیأت نظارت گردد تا به هیأت نظارت مربوطه تحویل نماید.

۲۱- عزیمت از شعبه اخذ رأی جهت تحویل صندوق (صندوقهای) اخذ رأی به همراه دو نسخه از صورتجلسه شعبه اخذ رأی، تعرفه و برگهای رأی مصرف نشده باقی مانده و سایر وسایل و اقلام انتخاباتی به هیأت اجرایی یا نماینده آن در معیت محافظین شعبه، به اتفاق نماینده هیأت نظارت.

۲۲- صندوقهای اخذ رأی به همراه دو نسخه از صورتجلسه شعبه اخذ رأی و سایر اقلام انتخاباتی تحویل فرماندار یا بخشدار شده و رسید دریافت نمایند.



برابر ماده ۴۴ قانون انتخابات مجلس شورای اسلامی و تبصره ۲ ماده ۵۴ مکرر آیین نامه اجرایی آن، در شعب اخذ رأی سیار، پس از پایان زمان اخذ رأی ، باید مسیر حرکت شعبه توسط نماینده هیأت نظارت در صورتجلسه قید و تایید گردد.



## نکات مهم و قابل توجه اعضای شعبه اخذ رأی و نماینده فرماندار

- ۱- محل شعبه ثبت نام و اخذ رأی به هیچ وجه قابل تغییر نیست و باید مطابق آنچه که در آگهی انتخابات نوشته شده عمل شود. شعبه اگر ثابت است باید تا پایان زمان ثبت نام و اخذ رأی در همان محل ثابت بماند و اگر سیار است فقط در مسیری که قبلاً تعیین و ابلاغ شده حرکت نموده و اقدام به اخذ رأی نماید. انتقال صندوق اخذ رأی به غیر از محل آگهی شده و یا تغییر مسیر آن جرم محسوب می شود.
- ۲- ساعت شروع اخذ رأی و پایان آن دقیقاً باید براساس آنچه که از ستاد انتخابات کشور تعیین و اعلام می شود، رعایت گردد.
- ۳- اعضای شعبه به هیچ عنوان مجاز نیستند که به دلیل عدم مراجعه رأی دهنده، قبل از پایان ساعت اخذ رأی، صندوق اخذ رأی را باز و شمارش و قرائت آراء را آغاز نمایند.
- ۴- از مهر زدن برگهای رأی سفید قبل از مراجعه رأی دهندگان جداً خودداری گردد. هر برگ رأی فقط به هنگام مراجعه رأی دهنده و پس از ثبت مشخصات وی در تعرفه و برگ رأی به مهر انتخابات ممهور شود.
- ۵- مأمورین انتظامی محافظ صندوق حتماً باید از ابتدای شروع اخذ رأی تا زمان تحویل صندوق رأی به هیأت اجرایی با سایر اعضاء همراه باشند.
- ۶- در شعب ثبت نام و اخذ رأی سیار حتماً ناظرین هیأت نظارت در کنار صندوق اخذ رأی حضور داشته باشند و ناظرین در خودرویی سوار شوند که صندوق در آن قرار دارد.
- ۷- با توجه به اینکه با انتخابات دهمین دوره مجلس شورای اسلامی، انتخابات پنجمین دوره مجلس خبرگان رهبری همزمان برگزار می گردد، مراقبت نمایند که برگهای رأی هر انتخابات در صندوقهای مربوط به خود ریخته شود.
- در این حوزه ها اگر اشتبهاً رأی هر کدام از انتخابات فوق، به صندوق دیگری ریخته شده است، هنگام بازکردن صندوقها و شمارش آراء، قبل از هر اقدامی آن را به صندوق مربوطه انتقال داده و در شمارش آراء انتخابات مربوط به خود لحاظ نمایید.
- ۸- چنانچه اسامی هر یک از نامزدهای انتخاباتی اشتبهاً در برگه رأی دیگری که مربوط به آن انتخابات نیست نوشته شود آن برگه جزء آراء باطله مأخوذه لحاظ می گردد.

۹- با توجه به مخفی بودن رأی، هیچ کس حق ندارد در موقع رأی گیری، رأی افراد اعم از باسواد و یا بی سواد را ببیند و یا از او بخواهد که رأی خود را به او نشان دهد. در این خصوص دقت شود که عمل خلاف قانون صورت نگیرد و رأی گیری بصورت کاملاً آزاد و بدون اعمال نفوذ شخص دیگری انجام گیرد.

۱۰- در صورت حضور هر شخص مسئول دیگر در طول جریان رأی گیری (اعم از بازرس، سرناظر) ابتدا حکم و کارت شناسایی فرد به دقت بررسی گردیده و سپس همکاری لازم انجام پذیرد. افراد مذکور ملزم به ارائه کارت شناسایی معتبر می باشند.

۱۱- هیچ سازمان یا دستگاهی جز وزارت کشور و شورای نگهبان تحت عنوان اجرای انتخابات و یا نظارت و بازرسی، مجاز نیست در امر انتخابات دخالت کند و یا مأمورین و بازرسانی اعزام نماید.

## اهم تخلفات احتمالی در شعبه اخذ رای

موارد ذکر شده در این قسمت با این هدف مورد اشاره قرار می گیرد که مجریان شعبه با توجه و دقت بیشتر به فعالیت ها بنگرند و تدابیری بیاندیشند که فرصت ایجاد چنین تخلفاتی فراهم نشود و در صورت مشاهده تخلف ضمن برخورد قانونی، گزارش مربوط به فرماندار یا هیات اجرائی ارسال شود.

- ۱- تبلیغ در روز رای گیری و توزیع کارت های تبلیغاتی .
- ۲- اجبار نمودن افراد به فروش رای و خرید آن با پول .
- ۳- نوشتن رای برای رای دهندگان ، توسط مسئولین اجرائی ، نظارتی یا حفاظتی شعبه .
- ۴- سهل انگاری در محو اوراق تبلیغاتی کاندیداها در شعبه اخذ رای و اطراف آن .
- ۵- صدور اطلاعیه دروغین مبنی بر انصراف کاندیدای خاص.
- ۶- داشتن چندین شناسنامه المثنی توسط یک فرد برای رای دادن اضافی .
- ۷- استفاده از شناسنامه های افراد متوفی.
- ۸- استفاده از شناسنامه های کمتر از ۱۸ سال سن .
- ۹- استفاده از شناسنامه دیگران برای اخذ رای .
- ۱۰- رای دادن با کارت شناسائی بدون ارائه شناسنامه در پادگان ها .
- ۱۱- رای گیری از افراد فاقد شناسنامه .
- ۱۲- ثبت نکردن نام و نام خانوادگی و تاریخ تولد رای دهنده در برگ تعرفه .
- ۱۳- گرفتن آراء مردم به بهانه انداختن در داخل صندوق توسط حاضرین در شعبه با توجه به محرمانه بودن آراء .
- ۱۴- ایجاد درگیری با نیروهای انتظامی مستقر در شعبه به منظور اخلال در روند برگزاری انتخابات .
- ۱۵- تبلیغ در صف رای دهندگان به نفع کاندیدای خاص .
- ۱۶- حضور افرادی برای نوشتن آراء بی سوادان در شعبه .
- ۱۷- جلوگیری از حضور نماینده نامزد هنگام شمارش آراء .
- ۱۸- سهل انگاری در رای گرفتن از افرادی که یکبار مهر انتخابات همان دوره در شناسنامه آنها حک شده است .

- ۱۹- عدم بی طرفی هریک از مسئولین حاضر در شعبه .
- ۲۰- حضور افراد غیر مسئول در محل شعبه اخذ رای .
- ۲۱- سهل انگاری در تحویل بیش از یک تعرفه در قبال ارائه شناسنامه .
- ۲۲- وجود تعدادی تعرفه خالی ممهور به مهر هیات نظارت و هیات اجرائی .
- ۲۳- انتقال صندوق سیار و جابجایی آن به غیر از مسیر تعیین شده .
- ۲۴- داشتن قرابت فامیلی درجه یک اعضای شعبه یا ناظرین با کاندیدای همان حوزه انتخابیه .

بسمه تعالی

فرم شماره ۴۳

صورت جلسه شعبه ثبت نام، اخذ رأی، قرائت و شمارش آرای انتخابات مجلس خبرگان رهبری

شعبه ثابت / سیار شماره  واقع در حوزه انتخابیه استان

روستا  شهر  بخش  شهرستان

به نشانی: .....

در اجرای ماده ۶۳ آیین نامه اجرایی قانون انتخابات مجلس خبرگان رهبری و بندهای ذیل آن، در ساعت ..... صبح روز جمعه مورخ ..... یک ساعت قبل از شروع رأی گیری ابتدا نسبت به انتخاب هیأت رئیسه ( یک نفر رئیس ، یک نفر نایب رئیس و با توجه به تعداد اعضای شعبه ۳ یا ۵ نفر منشی) اقدام ، سپس با اطمینان از خالی بودن صندوق رأی، در حضور ناظر هیأت نظارت درب آن را بسته و با بستهای هیأت اجرایی به شماره ..... و ..... و ..... و ..... و ..... و ..... پلمپ گردید .

ردیف	نام و نام خانوادگی	عنوان	محل امضا
۱		رئیس شعبه	
۲		نایب رئیس	
۳		منشی	
۴		منشی	
۵		منشی	
۶		منشی	
۷		منشی	
۸		نماینده یا نمایندگان فرماندار	
۹		ناظر یا ناظران شورای نگهبان	
۱۰		محافظ / محافظین شعبه (مأموران انتظامی)	

اخذ رأی از ساعت ..... صبح آغاز و تا ساعت ..... ادامه یافت .

پس از پایان مهلت اخذ رأی ، ابتدا تعرفه های مصرف شده که به نام رأی دهندگان صادر گردیده است به دقت شمارش شد و تعرفه های مصرف نشده باقی مانده توسط پانچ سوراخ شده، سپس صندوق باز گردید و برگهای رأی داخل صندوق قرائت و شمارش و تفکیک شد که حاصل آن به شرح زیر اعلام می گردد :

۱ تعداد تعرفه و برگ رأی تحویل شده به شعبه  برگ

۲ تعداد تعرفه های مصرف نشده باقی مانده  برگ

۳ تعداد تعرفه های مصرف شده  برگ

۴ تعداد برگهای رأی داخل صندوق  برگ

۵ آرای نوشته شده روی کاغذهای متفرقه ( غیر از برگ رأی چاپی )  برگ

۶ تعداد برگهای رأی زاید بر تعداد تعرفه های مصرف شده  برگ که چون جزء آرای باطله غیر

مأخوذه محسوب میشود ، باطل و بسته بندی و عدد ( ۶ ) در پشت آن نوشته شد .

۷ آرای فاقد مهر انتخاباتی ( اجرایی، نظارت و یا هر دو )  تعداد آرای کسانی که به سن قانونی رأی

دادن نرسیده اند  برگ ، آرای که با شناسنامه افراد فوت شده یا غیر ایرانی داده شده

است  برگ ، آرای که با تقلب و تزویر ( در تعرفه ها ، آرا ، صورت جلسه و شمارش ) به دست آمده

است  برگ ، آرای که با شناسنامه غیر یا جعلی اخذ شده است  برگ ، آرای

تکراری  برگ ، آرای که با شناسنامه کسانی که حضور ندارند اخذ شده است  برگ و

در مجموع  برگ که چون جزء آرای باطله غیر مأخوذه محسوب میشود . باطل و بسته بندی و عدد ( ۷ )

در پشت آنها نوشته شد .

۸ مجموع آرای ردیفهای ۵ ، ۶ و ۷ که مجموعاً جزء آرای باطله غیر مأخوذه محسوب

میشوند  برگ میباشد .

۹ تعداد برگهای رأی که اسم نوشته شده در آن غیر قابل خواندن بود  برگ ، برگهای رأی فقط

دارای نام رأی دهنده ، یا امضا یا اثر انگشت وی  برگ ، برگهای رأی که کلاً حاوی اسامی غیر از نامزدهای

مربوط به حوزه انتخابیه بود  برگ ، برگهای رأی که رأی دهنده چیزی در آن ننوشته و سفید به صندوق

انداخته است  برگ و در مجموع  برگ که چون جزء آرای باطله مأخوذه محسوب می

شود ، باطل و بسته بندی و عدد ( ۹ ) در پشت آنها نوشته شد .

۱۰ تعداد آرای که از طریق خرید و فروش به دست آمده بود  برگ ، آرای که با تهدید به نفع نامزد

خاصی به دست آمده بود  برگ و در مجموع  برگ که چون جزء آرای باطله مأخوذه

محسوب میشود باطل و بسته بندی و عدد ( ۱۰ ) در پشت آن نوشته شد .

۱۱ مجموع آرای ردیفهای ۹ و ۱۰ که مجموعاً جزء آرای باطله مأخوذه محسوب می شوند [ ] برگ می باشند .

۱۲ تعداد برگهای رأی صحیح حاوی اسامی نامزدها [ ] برگ که چون هیچ گونه اشکال و ایراد قانونی بر آنها وارد نبود به نام نامزدهای دارنده رأی قرائت و جمع بندی گردید و نتیجه آن در جدول مربوط ثبت شد .

۱۳ تعداد کل برگهای رأی مأخوذه که مجموع ردیفهای ۱۱ و ۱۲ این صورت جلسه را شامل می گردد [ ] برگ می باشد .

شمارش و قرائت آرا در ساعت ..... روز ..... مورخ ..... پایان پذیرفت .

این صورت جلسه در ساعت ..... روز ..... مورخ ..... در پنج نسخه تنظیم و مقرر شد پس از امضا ، یک نسخه آن همراه با کلیه اوراق و مدارک انتخاباتی داخل صندوق رأی قرار گرفته و سپس شکاف اخذ رأی با بست هیات اجرایی به شماره ..... و بست هیات نظارت به شماره ..... پلمپ و بعد از آن درب صندوق رأی بسته و با بستهای هیأت اجرایی به شماره ..... و ..... و ..... و ..... و ..... و ..... بستهای هیأت نظارت به شماره ..... و ..... و ..... و ..... پلمپ گردد. همچنین مقرر شد، تعداد [ ] تعرفه و برگ رأی ، مصرف نشده باقی مانده که با پانچ سوراخ شده و مهر انتخابات و سایر لوازم انتخاباتی به ضمیمه دونسخه از این صورت جلسه تحویل محافظ صندوق آقای/خانم ..... گردد تا به همراهی نماینده فرماندار/بخشدار ، ناظر شورای نگهبان ، رئیس شعبه و در صورت تمایل سایر اعضای شعبه ، بدون فوت وقت به فرماندار یا بخشدار مربوط تحویل داده شود یک نسخه از باقی مانده صورت جلسه به آقای/خانم ..... ناظر شعبه تحویل شده تا به هیأت نظارت مربوط تحویل دهد و یک نسخه به آقای/خانم ..... رئیس شعبه تحویل شده تا پایان انتخابات نزد وی باقی مانده و سپس تحویل فرماندار می شود.

ردیف	نام و نام خانوادگی	عنوان	محل امضا
۱		رئیس شعبه	
۲		نایب رئیس	
۳		منشی	
۴		منشی	
۵		منشی	
۶		منشی	
۷		منشی	
۸		نماینده یا نمایندگان فرماندار	
۹		ناظر یا ناظران شورای نگهبان	
۱۰		محافظ / محافظین شعبه (مأموران انتظامی)	

### جدول آرای نامزدها

ردیف	نام خانوادگی	نام	تعداد رأی به عدد	تعداد رأی به حروف
۱				
۲				
۳				
۴				
۵				
.				
.				





اخذ رأی از ساعت ..... صبح آغاز و تا ساعت ..... ادامه یافت .

پس از پایان مهلت اخذ رأی ، ابتدا تعرفه های مصرف شده که مشخصات رأی دهندگان در آن ثبت شده و تعرفه های ویژه نظارت به

دقت شمارش شد و تعرفه مربوط به مشخصات رأی دهندگان و ویژه نظارت و برگ های رأی مصرف نشده که در شعبه باقی مانده است با

پانچ سوراخ شده و نیز شمارش گردید . سپس صندوق ( صندوق های ) اخذ رأی باز و برگ های رأی داخل صندوق قرائت و شمارش و تفکیک

گردید که نتیجه به شرح زیر اعلام می گردد :

۱- تعداد کل تعرفه مشخصات رأی دهندگان و تعرفه ویژه نظارت و برگ رأی تحویل شده به شعبه  برگ

۲- تعداد تعرفه مشخصات رأی دهندگان و تعرفه ویژه نظارت و برگ رأی باقیمانده مصرف نشده  برگ

۳- تعداد تعرفه های مصرف شده که به نام رأی دهندگان صادر شده است  برگ

۴- تعداد تعرفه های مصرف شده ویژه نظارت  برگ

۵- تعداد برگ های رأی داخل صندوق  برگ

۶- تعداد آرای نوشته شده روی کاغذهای متفرقه ( غیر از برگ رأی چاپی )  برگ که چون جزء آرای باطله

غیر مأخوذه محسوب می شود از کل برگهای رأی کسر، باطل و بسته بندی و عدد (۶) در پشت آنها نوشته شد.

۷- تعداد برگ های رأی زاید بر تعداد تعرفه های ویژه نظارت  برگ که به قید قرعه از کل برگهای رأی کسر شد و

چون به موجب ماده ۴ قانون الحاق چند ماده به قانون نظارت شورای نگهبان بر انتخابات مجلس شورای اسلامی مصوب ۷۸/۱۰/۱۳ جزء آرای

باطله غیر مأخوذه محسوب می شود باطل و بسته بندی و عدد (۷) در پشت آن نوشته شد .

۸- تعداد برگهای رأی زاید بر تعداد تعرفه های مشخصات رأی دهندگان  برگ که به قید قرعه از کل برگهای رأی

کسر شد و چون به موجب جزء ۲ بند ب ماده ۱۹ قانون جزء آرای باطله غیر مأخوذه محسوب می شود باطل و بسته بندی و عدد (۸) در پشت آن

نوشته شد .

۹- تعداد آرای فاقد مهر هیأت نظارت یا مهر انتخاباتی یا هر دوی آنها  برگ، تعداد آرای کسانی که به سن قانونی رأی

دادن نرسیده اند  برگ ، آرای که با شناسنامه افراد فوت شده یا غیر ایرانی داده شده است

برگ، تعداد آرایه‌ای که با تقلب و تزویر (در تعرفه‌ها، آراء، صورت جلسات، شمارش) به دست آمده است  برگ، تعداد

آرایه‌ای که با شناسنامه غیر یا جعلی اخذ شده است  برگ، تعداد آرای تکراری  برگ، تعداد آرایه‌ای که با

شناسنامه کسانی که حضور ندارند اخذ شده است  برگ، تعداد آرایه‌ای که از طریق تهدید به دست آمده است

برگ، تعداد آرایه‌ای که از طریق خرید و فروش به دست آمده است  برگ و مجموعاً  برگ که چون جزء آرای

باطله غیر مأخوذه محسوب می‌شود باطل و بسته بندی و عدد (۹) در پشت آنها نوشته شد.

جمع آرای ردیفهای ۶، ۷، ۸ و ۹  که بر روی هم مجموع آرای باطله غیر مأخوذه را تشکیل

می‌دهند  برگ می‌باشد.

تعداد برگهای رأی که اسم نوشته شده در آن غیر قابل خواندن بود  برگ و تعداد برگهای رأی که کلاً حاوی

اسامی غیر از نامزدهای تأیید شده بود  برگ و تعداد برگهای رأی که رأی دهنده چیزی در آن ننوشته و سفید به صندوق

انداخته است  برگ و مجموعاً  برگ که چون جزء آرای باطله مأخوذه محسوب می‌شود، باطل و

بسته بندی و عدد (۱۱) در پشت آن نوشته شد.

تعداد برگهای رأی صحیح (مأخوذه) حاوی اسامی نامزده  برگ که چون هیچگونه اشکال و ایراد قانونی بر

آنها وارد نبود به نام نامزد یا نامزدهای دارنده رأی قرائت و جمع بندی گردید.

تعداد کل برگهای رأی مأخوذه که مجموع ردیفهای ۱۱ و ۱۲ این صورتجلسه را شامل می‌گردد مجموعاً

برگ می‌باشد.

پس از جمع بندی فوق تعداد آرای هر یک از دارندگان رأی براساس نتیجه به دست آمده از قرائت و شمارش آراء صحیح موضوع

ردیف ۱۲ به ترتیب از دارنده بیشترین رأی در جدول آرای نامزدها در این صورت جلسه و در ستون مربوط به خود و در مقابل نام هر

یک از آنان با عدد و حروف نوشته شد.

شمارش و خواندن آراء در ساعت ..... روز ..... مورخ ..... پایان پذیرفت. این

صورتجلسه در شش نسخه تنظیم و به صورت زیر اقدام گردید:

۱- یک نسخه همراه با کلیه تعرفه های مصرف شده و برگهای رأی قرائت شده ( شامل برگهای رأی صحیح و کلیه برگهای رأی باطله ماخوذه و غیر ماخوذه و بست پلمپهای بریده شده صبح ) داخل صندوق قرار گرفت .

۲- یک نسخه به آقای / خانم ..... نماینده فرماندار / بخشدار تحویل شد تا به فرماندار / بخشدار مربوط تسلیم نماید .

۳- یک نسخه به آقای / خانم ..... نماینده هیأت نظارت تحویل گردید تا همراه قسمتهای ویژه نظارت به هیأت نظارت مربوطه تسلیم نماید .

۴- سه نسخه به آقای / خانم ..... رئیس شعبه اخذ رأی تحویل شد تا یک نسخه را نزد خود نگهداشته و دو نسخه آن را به هیأت اجرایی مربوط تسلیم نماید .

سپس شکاف اخذ رأی با بست هیات اجرایی به شماره ..... و بست هیات نظارت به شماره ..... پلمپ و بعد از آن درب

صندوق رأی بسته و با بستهای هیأت اجرایی به شماره ..... و ..... و ..... و ..... و ..... و ..... و

بستهای هیأت نظارت به شماره ..... و ..... و ..... و ..... پلمپ گردید و مقرر شد

اعضای شعبه به همراه مأمورین محافظ ، نماینده فرماندار / بخشدار و نماینده هیأت نظارت و بازرس وزارت کشور آن را با

تعداد  برگ رأی و تعرفه مشخصات رأی دهنده و ویژه نظارت مصرف نشده که از کل تعرفه مشخصات رأی دهندگان و

ویژه نظارت و برگهای رأی تحویل شده به شعبه باقیمانده است با پانچ سوراخ شده و سایر وسایل و لوازم انتخاباتی به هیأت اجرایی مربوط

تحویل نمایند .

ملاحظات:

.....  
.....

ردیف	نام و نام خانوادگی	عنوان	امضاء
۱		رئیس شعبه	
۲		نایب رئیس شعبه	
۳		منشی (کاربر رایانه)	
۴		منشی	
۵		منشی	
۶		منشی	
۷		منشی	
۸		نماینده فرماندار / بخشدار	
۹		بازرسی وزارت کشور	
۱۰		نماینده هیأت نظارت	

### جدول آرای نامزدها

ردیف	نام خانوادگی	نام	تعداد رأی به عدد	تعداد رأی به حروف
۱				
۲				
۳				
۴				
۵				
.				
.				

## آموزش تکمیل فرم صورتجلسه شعبه اخذ رأی (فرم شماره ۷۱/الف)

قبل از شروع تکمیل فرم صورتجلسه می بایست به این نکته توجه نمائید که تکمیل فرم صورتجلسه از اهمیت بالایی برخوردار بوده و نتیجه تلاش و کوشش شبانه روزی شما عزیزان در روز اخذ رأی، در این فرم منعکس می گردد؛ لذا به هیچ عنوان در تکمیل این فرم تعجیل نداشته و تمامی قسمت‌های آنرا با دقت مطالعه و سپس اطلاعات خواسته شده را در صورتجلسه ثبت نمائید .

صورتجلسه شعبه اخذ رأی در ۶ نسخه تهیه می شود از این رو توجه نمائید که هر ۶ نسخه به صورت همزمان، کاملاً یکسان و با خود کار آبی تکمیل شود.

پیشنهاد می شود قبل از تکمیل نسخه های صورتجلسه، ابتدا موارد مذکور در فرم صورتجلسه را بر روی یک برگ پیش نویس نوشته و پس از اطمینان از صحت اعداد و ارقام آن اقدام به ثبت در نسخه های اصلی صورتجلسه نمایید.

همانگونه که مطلعید صورتجلسه در دو مرحله تکمیل می گردد:

مرحله اول مربوط به قبل از ساعت شروع رأی گیری بوده که در همان آغاز صبح تکمیل و به امضاء حاضران می رسد.



در مرحله اول تکمیل فرم، این نکته حائز اهمیت می باشد که حتماً شماره بسته‌های هیأت اجرایی و هیأت نظارت که با آنها صندوق پلمپ شده در صورتجلسه درج گردد.

مرحله دوم مربوط به پایان زمان رأی گیری و قرائت و شمارش آرا می باشد که به شرح زیر تکمیل می گردد.

بند ۱: مربوط به تعداد کل تعرفه های تحویل شده به شعبه می باشد (قبل از زمان شروع رأی گیری+ تعرفه های جدید دریافتی در طی زمان اخذ رأی)

بند ۲: مربوط به درج تعداد تعرفه های مصرف نشده می باشد.

بند ۳: در این بند، تعرفه های مصرف شده (ته سوش ها) شمارش و تعداد آن درج می گردد.

$$\boxed{۱} = \boxed{۲} + \boxed{۳} \quad \text{فرمول شماره یک:}$$



چنانچه فرمول شماره یک حاصل نگردد، مجدداً بندهای  $\boxed{۲}$  و  $\boxed{۳}$  بررسی و اصلاح شود.

بند  $\boxed{۴}$ : از داخل صندوق ویژه نظارت، تعرفه های ویژه نظارت شمارش و در این بند درج می گردد.

بند  $\boxed{۵}$ : در این بند، تعداد برگهای رأی داخل صندوق به صورت **برگ شمار**، شمارش و درج می گردد.



در حوزه هایی که همزمان با انتخابات مجلس، انتخابات میان دوره ای مجلس خبرگان رهبری برگزار می گردد، ابتدا می بایست بررسی گردد که برگهای رأی درون صندوق ها ( هر دو انتخابات ) مربوط به همان انتخابات باشد و چنانچه برگ رأیی اشتبهاً به صندوق دیگر ریخته شده باشد، توسط منشیان به صندوق مربوطه منتقل و سپس برگهای رأی داخل صندوق ها (با اولویت شمارش برگهای رأی مجلس شورای اسلامی) شمارش گردد.

بند  $\boxed{۶}$ : چنانچه در بین برگهای رأی، کاغذهای متفرقه ای (هر برگی بجز برگ رأی چاپی) باشد، آنها را جدا و تعدادشان را از تعداد کل برگهای رأی داخل صندوق (موضوع بند  $\boxed{۵}$ ) کسر و عدد  $\boxed{۶}$  را در پشت آنها درج می نماییم. این برگها جزء آرا باطله غیر مأخوذه محسوب می شوند.

بند  $\boxed{۷}$ : در این بند تعداد برگهای رأی زائد بر تعداد تعرفه های ویژه نظارت (بند  $\boxed{۴}$ ) درج می شود.

الف - چنانچه تعداد برگهای رأی داخل صندوق بیشتر از تعداد تعرفه های ویژه نظارت باشد، به تعداد اضافی از مجموع برگهای رأی بدون آنکه خوانده شوند، به قید قرعه برداشته و با رنگ قرمز، جمله «**باطل شد**» در پشت آن قید و در صورتجلسه اخذ رأی درج و در پایان ضمیمه صورتجلسه نمایید.

ب - چنانچه تعداد برگهای رأی داخل صندوق مساوی یا کمتر از تعداد تعرفه قسمت ویژه نظارت باشد، در صورتجلسه عدد صفر را درج و مراحل بعدی اجرا می گردد.

$$\boxed{7} = \boxed{5} - \boxed{6} - \boxed{4} \quad \text{فرمول شماره ۲:}$$



چنانچه در این فرمول از کسر بندهای (  $\boxed{5} - \boxed{6}$  ) از بند  $\boxed{4}$  عددی بزرگتر از صفر بدست

بیاید به همان تعداد به قید قرعه از تعداد برگهای رأی داخل صندوق کسر شده و سپس با خودکار قرمز در پشت آن جمله «باطل شد» و عدد  $\boxed{7}$  درج و دسته بندی نمایید.

بند  $\boxed{8}$ : تعداد برگهای رأی زائد بر تعداد تعرفه های مشخصات رأی دهندگان (ته سوش ها) در این بند ثبت می شود.

الف- چنانچه پس از اجرای بند  $\boxed{7}$ ، باز هم تعداد آرای داخل صندوق نسبت به تعداد تعرفه های صادر شده یعنی قسمت ثبت مشخصات رأی دهنده بیشتر باشد، به تعداد اضافی از مجموع برگهای رأی بدون آنکه خوانده شود، به قید قرعه برداشته و با رنگ قرمز، جمله «باطل شد» و عدد  $\boxed{7}$  در پشت آن درج، دسته بندی و در پایان ضمیمه صورتجلسه گردد.

ب- چنانچه تعداد برگهای رأی داخل صندوق مساوی یا کمتر از تعداد تعرفه مصرف شده باشد، در صورتجلسه عدد صفر را درج و مراحل بعدی اجرا می گردد.

$$\boxed{8} = \boxed{5} - \boxed{6} - \boxed{7} - \boxed{3} \quad \text{فرمول شماره ۳:}$$

توجه: معمولاً حاصل تفریق بندهای (  $\boxed{5} - \boxed{6} - \boxed{7}$  ) از بند  $\boxed{3}$  صفر می باشد، ولی چنانچه عددی

بزرگتر از صفر بدست بیاید به همان تعداد از تعداد برگهای رأی داخل صندوق کسر شده و سپس با خودکار قرمز در پشت آن عدد  $\boxed{8}$  درج می شود.

بند  $\boxed{9}$ : مواردی است که طبق قانون جزء آرا باطله غیر مأخوذه محسوب می گردد. (آراء فاقد مهر هیأت نظارت یا مهر انتخاباتی یا هر دوی آنها، آراء کسانی که به سن قانونی رأی دادن نرسیده اند، آرای که با شناسنامه افراد فوت شده یا غیر ایرانی داده شده است، آرای که با تقلب و تزویر بدست آمده، آرای که با شناسنامه غیر یا جعلی اخذ شده، آرای



تکراری، آرایه‌ای که با شناسنامه کسانی که حضور ندارند اخذ شده، آرایه‌ای که از طریق تهدید بدست آمده، آرایه‌ای که از طریق خرید و فروش بدست آمده)



موارد فوق (بجز آراء فاقد مهر هیأت نظارت یا مهر انتخاباتی یا هر دوی آنها) بعد از انداختن برگ رأی درون صندوق قابل تشخیص نمی باشد؛ چنانچه برای اعضاء شعبه، این موارد قبل از انداختن برگ رأی توسط فرد خاطی به درون صندوق مسجل شود، در پشت برگ رأی صادر شده عدد ۹ را درج و سپس برگ رأی را به درون صندوق می اندازند؛ در غیر اینصورت اصل بر صحیح بودن برگ رأی می باشد.

بند ۱۰ : مجموع بندهای خواسته شده به دقت محاسبه و سپس ثبت گردد. بدیهی است این بند معرف مجموع آراء باطله غیر مأخوذه می باشد.

بند ۱۱ : این بند مربوط به کلیه آراء باطله مأخوذه می باشد ( برگهای رأی که اسم نوشته شده در آن غیر قابل خواندن است، برگهای رأی که کلاً حاوی اسامی غیر از نامزدهای تأیید شده است و برگهای رأی سفید) که مجموع آراء باطله در پایان این بند درج می گردد.

بند ۱۲ : مجموع برگهای رأی صحیح (مأخوذه صحیح) در این بند درج می گردد.

بند ۱۳ : مجموع برگهای رأی مأخوذه در این بند درج می گردد.

$$\boxed{13} = \boxed{11} + \boxed{12} \quad \text{فرمول شماره ۴:}$$



بعد از پایان بند ۱۳ می بایست حتماً فرمول زیر محاسبه گردد:

$$\boxed{5} = \boxed{10} + \boxed{13} \quad \text{فرمول شماره ۵:}$$

فرمول فوق بدین جهت است که اطمینان حاصل گردد مجموع اعداد ثبت گردیده در بندهای ۶ الی ۱۳ بدون اشتباه و خطا صورت گرفته است. چنانچه مجموع بندهای ۱۳ و ۱۰ از بند ۵ بزرگتر یا کوچکتر باشد، مجدداً بندهای ۶ الی ۱۳ را بررسی نمایید تا تساوی در فرمول شماره ۵ برقرار گردد.

بعد از پایان مراحل فوق اقدام به خواندن آرا صحیح نموده و در محل جدول ثبت آرا نامزدها، به صورت دقیق، آرا نامزدها به ترتیب از بیشترین تا کمترین رأی کسب شده درج گردد.

بعد از پایان شمارش و ثبت تمامی موارد خواسته شده، شماره بستهای هیأت اجرایی و هیأت نظارت که صندوق مجدداً با آنها پلمپ می شود را در صورتجلسه درج و قسمت انتهایی فرم تکمیل و صورتجلسه امضاء گردد.

## آموزش پلمپ نمودن صندوق اخذ رأی

### الف) پلمپ اولیه صندوق (قبل از ساعت شروع رأی گیری)

۱- شماره سریال بسته‌های پلمپ اولیه صندوق به صورت دقیق در صورتجلسات شعبه در محل پیش بینی شده ثبت گردد.

۲- اطمینان از خالی بودن صندوق.



\* در زمان پلمپ صندوق حضور نماینده هیأت نظارت و اعضای شعبه ضروری بوده و در صورتی که نماینده فرماندار و بازرس وزارت کشور در شعبه حاضر باشند حضور ایشان نیز الزامی است.  
\* صندوق خالی اخذ رأی به رؤیت کلیه مسئولین حاضر در شعبه برسد.

۳- درب پوش محل انداختن رأی را در داخل صندوق قرار دهید، چرا که به این درب پوش در طول مرحله اخذ رأی احتیاجی نمی باشد و جهت جلوگیری از مفقود شدن آن انجام این کار ضروری است.

۴- درب صندوق بر روی بدنه قرار گیرد.



\* دقت نمایید منقذهای مشخص شده بر روی درب صندوق (۸ منفذ) دقیقاً بر روی منقذهای بدنه صندوق قرار گیرد.

درج گردیده، رو به بالا باشد.



۵- بست را به نحوی در دست بگیرید تا قسمتی که شماره بر روی آن

۶- شماره سریال بست بایستی رو به طرف صندوق باشد.

۷- بست (قسمت تسمه ای) را از یکی از منافذ درب و بدنه عبور دهید.

۸- قسمت تسمه ای بست را از «محفظه قفل» که قسمتی از بست می باشد عبور داده و محکم آنرا بکشید تا کاملاً بست محکم شده و درب و بدنه کاملاً بهم بچسبند به نحوی که امکان عبور کاغذ یا ... از لای درب و بدنه وجود نداشته باشد.



۹- سر بست را به سمت پایین بچرخانید.

۱۰- انتهای قسمت تسمه ای بست را جهت زیبایی کار خم نموده و از شکاف بالایی بست به سمت صندوق عبور دهید.



در این حالت سر بست به سمت زمین بوده و شماره سریال به راحتی قابل مشاهده می باشد.

۱۱- بندهای ۵ الی ۱۰ را در ۴ ضلع صندوق تکرار نمائید.

۱۲- دقت نمایید در هر قسمت از ۴ ضلع صندوق ، دو منفذ جهت قرار گرفتن بست تعبیه شده است که یک منفذ مخصوص بست هیأت اجرایی و منفذ دیگر مخصوص بست هیأت نظارت می باشد که نماینده هیأت نظارت بستهای مخصوص نظارت را وصل می نماید.



با توجه به یکبار مصرف بودن بستها و عدم امکان استفاده مجدد یا بازگشایی آنها پس از عبور از «محفظه قفل» می بایست در نحوه استفاده در زمان پلمپ صندوق کاملاً دقت گردد.

**ب) پلمپ نهایی صندوق (پس از پایان شمارش آراء و تنظیم نهایی صورتجلسه شعبه)**

۱- تعرفه ها و برگهای رأی مأخوذه (کلیه تعرفه های مصرف شده+ برگهای رأی مأخوذه) به همراه یک برگ فرم صورتجلسه و بستهای مصرف شده (بستهای پلمپ صبیح) داخل صندوق قرار گیرد.



کلیه تعرفه ها و برگهای رأی مصرف نشده، مهر شعبه و سایر ملزومات بصورت جداگانه می بایست به هیأت اجرایی یا نماینده آن تحویل گردد؛ لذا جداً از قرار دادن این وسایل در صندوق خودداری نمایید.

۲- شماره بستهایی که با آن صندوق پلمپ می گردد را در محل مشخص شده قسمت پایانی فرم صورتجلسه درج نمایید.

۳- درب پوش محل انداختن رأی را بر روی درب صندوق قرار دهید.



دقت نمائید که درب پوش به سمت داخل صندوق قرار می گیرد و منفذ درب پوش بر منفذ درب صندوق کاملاً منطبق شده تا امکان ورود هیچگونه شیئی از این طریق به درون صندوق ممکن نباشد.

۴- یک بست را با عبور از دو منفذ که در طول درب پوش قرار گرفته، پلمپ نمایید.

۵- موارد بندهای ۴ الی ۱۲ قسمت الف عیناً تکرار گردد.



- \* در زمان پلمپ نهایی صندوق، ابتدا درب پوش محل انداختن رأی بر روی درب صندوق پلمپ می شود. زیرا در غیر اینصورت، اگر ابتدا درب صندوق پلمپ شود امکان پلمپ نمودن درب پوش وجود ندارد.
- \* سر بست و شماره سریال بستى که با آن درب پوش پلمپ شده، می بایست درون صندوق قرار گیرد.
- \* نماینده هیأت نظارت نیز به همین صورت درب پوش را پلمپ می نماید.

## متن موادی از قانون انتخابات مجلس شورای اسلامی که باید مورد توجه قرار گیرد:

**تبصره ۴ ماده ۱۰** - تشخیص ضرورت و مدت تمدید اخذ رأی در یک حوزه یا سراسر کشور به عهده وزیر کشور است .

**ماده ۱۹** - در موارد ذیل با تأیید هیأت نظارت حوزه انتخابیه مربوطه ، برگهای رأی باطل و مراتب در صورت جلسه قید و آرای

مذکور ضمیمه صورت جلسه خواهد شد :

**الف** ) در موارد ذیل برگه های رأی باطل و جزء آراء ماخوذه محسوب می گردد:

۱- آراء ناخوانا باشد .

۲- آرائی که کلاً حاوی اسامی غیر از نامزدهای تأیید شده باشد.

۳- آرائی که سفید به صندوق ریخته شده باشد.

**ب** ) در موارد ذیل برگه های رأی باطل و جزء آراء ماخوذه محسوب نمی گردد:

۱- صندوق فاقد لاک و مهر انتخاباتی باشد .

۲- آرا زائد بر تعداد تعرفه باشد .

۳- آرای کسانی که به سن قانونی رأی نرسیده باشند .

۴- آرای که با شناسنامه افراد فوت شده یا غیر ایرانی داده شده باشد .

۵- آرای که با تقلب و تزویر ( در تعرفه ها ، آرا ، صورت جلسات ، شمارش ) به دست آمده باشد .

۶- آرای که با شناسنامه غیر یا جعلی اخذ شده باشد .

۷- آرای تکراری .

۸- آرای که با شناسنامه کسانی که حضور ندارند اخذ شده باشد .

۹- آرای که فاقد مهر انتخاباتی باشد .

۱۰- آرای که از طریق تهدید به دست آمده باشد .

۱۱- آرای که روی ورقه ای غیر از برگ رأی نوشته شده باشد .

۱۲- آرای که از طریق خرید و فروش به دست آمده باشد .

**تبصره ۱** - کل آرای مندرج در صورت جلسه ای که صندوق اخذ رأی آن فاقد اوراق رأی یا برگه های تعرفه باشد ، باطل و جزو آرای مأخوذه محسوب نخواهد شد .

**تبصره ۲** - آرای زائد مذکور در جزء (۲) بند (ب) به قید قرعه از کل برگه های رأی کسر می شود .

**تبصره ۳** - آراء باطل مأخوذه در حد نصاب انتخاب نماینده موضوع ماده (۸) این قانون محاسبه نمی گردد.

**ماده ۲۰** - در صورتی که در برگ رأی علاوه بر اسامی نامزدهای تأیید شده ، اسامی دیگری نوشته شده باشد ، برگ رأی باطل نبوده و فقط اسامی اضافی خوانده نمی شود .

**تبصره ۱** - در صورتی که نام یک داوطلب در برگه رأی مکرر نوشته شده باشد فقط یک رأی برای او محسوب می شود .

**تبصره ۲** - چنانچه آرای ریخته شده به صندوق به علت تشابه اسمی نامزدهای انتخاباتی به هیچ وجه قابل تشخیص و تفکیک نباشد به نسبت آرای نامزدهای دارای تشابه اسمی در آن صندوق میان آنان تقسیم می شود و در مورد رأی یا آرای باقی مانده غیر قابل تقسیم ، به حکم قرعه عمل خواهد شد .

**تبصره ۲ مکرر** - به منظور تسهیل امر نظارت و حفظ آرای واقعی مردم و جلوگیری از تضییع حقوق داوطلبان نمایندگی ، چنانچه نامزدی در حوزه انتخابیه به تشخیص هیأت اجرائی یا نظارت برای عامه مردم ناشناخته و گمنام باشد ولی نام خانوادگی و یا نام و نام خانوادگی او مشابه نام خانوادگی یا نام و نام خانوادگی یکی از داوطلبان سرشناس و معروف آن حوزه باشد ، باید مشخصه ای مانند شماره (کد) ، شغل ، محل سکونت ، نام پدر و غیره برای او تعیین و در آگهی انتشار اسامی نامزدهای انتخاباتی درج گردد . آرای فاقد آن مشخصه برای او منظور نخواهد شد .

فرد مذکور می تواند در تبلیغات انتخاباتی خود مشخصه تعیین شده را قید نماید و چنانچه در ایام تبلیغات انتخاباتی

اعلام انصراف نماید ، داوطلب همنام او می تواند قبل از روز انتخابات از طریق روزنامه و یا صدور اطلاعیه ادامه داوطلبی خود را برای رفع ابهام اعلام نماید .

**تبصره ۳** - در مواردی که دو انتخابات به طور همزمان انجام گیرد آرای که اشتباهاً به صندوق دیگر ریخته شود با حضور ناظرین شورای نگهبان قبل از هر اقدامی به صندوق مربوطه انتقال داده شده و سپس وظیفه قانونی انجام می گیرد .

**ماده ۲۱** - در صورتی که اسامی نوشته شده بیش از تعداد لازم باشد ، اسامی اضافی از آخر ، خوانده نمی شود .



**ماده ۲۲** - قبل از شروع رأی گیری باید در حضور نمایندگان هیأت نظارت بر حوزه انتخابیه مربوط ، صندوقهای خالی ، بسته و مهور به مهر هیأت نظارت حوزه انتخابیه گردد و در صورت جلسه ای که قبل از آغاز زمان انتخابات در محل اخذ رأی تنظیم می گردد ، نمایندگان هیأت نظارت بر حوزه انتخابیه مربوط ، تعداد صندوقها و خالی بودن آنها را گواهی نمایند و در صورتی که در جریان رأی گیری ، نیاز باشد که صندوقی را اضافه نمایند ، باید به همین ترتیب عمل نموده و صورت جلسه گردد .

**تبصره ماده ۲۵** - هیچ سازمان یا دستگاهی جز وزارت کشور و شورای نگهبان تحت عنوان اجرای قانون انتخابات یا نظارت ، مجاز نیست در امر انتخابات دخالت کند و یا مأموران و بازرسانی اعزام نماید .

**ماده ۵۵** - هر یک از نامزدها به تنهایی یا چند نامزد مشترکاً می توانند به طریق زیر برای شعب اخذ رأی یک نفر نماینده به هیأت نظارت حوزه انتخابیه معرفی نمایند :

**الف** - حوزه های دارای یک نماینده به ازای هر صندوق یک نماینده .

**ب** - حوزه های دارای دو نماینده به ازای هر دو صندوق یک نماینده .

**ج** - حوزه های دارای سه نماینده به ازای هر سه صندوق یک نماینده .

**د** - حوزه های دارای چهار نماینده به ازای هر چهار صندوق یک نماینده .

**ه** - حوزه های دارای پنج نماینده به ازای هر پنج صندوق یک نماینده .

**و** - حوزه های دارای شش نماینده به ازای هر شش صندوق یک نماینده .

همچنین متناسب با تعداد نمایندگان هر حوزه انتخابیه به همان تعداد از صندوقها یک نماینده . این نمایندگان می توانند در محل شعب اخذ رأی حضور داشته باشند . چنانچه تخلفی در شعب اخذ رأی صورت گیرد بدون دخالت ، مراتب را به هیأتهای اجرائی و نظارت بخش یا مراکز شهرستان کتباً اعلام خواهند نمود .

حضور نمایندگان هر یک از کاندیداها تا پایان اخذ رأی و شمارش آرا و تنظیم صورت جلسه بلامانع است . ممانعت از حضور نمایندگان کاندیداها در شعب اخذ رأی ممنوع بوده و جرم محسوب می گردد و متخلف به مجازات مقرر در ماده (۸۳) قانون محکوم خواهد شد .

**تبصره** - حضور دیگر افراد به جز مسئولین ( مسئولین و اعضای صندوقهای اخذ رأی ، ناظرین شورای نگهبان ، نمایندگان و بازرسان وزارت کشور ، نمایندگان نامزدها ) در شعب اخذ رأی تحت هر عنوان که باشد ممنوع است و جرم محسوب می گردد.

مأمورین انتظامی و مسئولین در صندوقهای اخذ رأی موظفند از حضور افراد غیر مسئول جلوگیری به عمل آورند . متخلفین به مجازات مقرر در ماده (۷۵) محکوم خواهند شد .

### جرایم و تخلفات

**ماده ۶۶** - علاوه بر جرائم مندرج در این قانون ارتکاب امور ذیل جرم محسوب می شود :

- ۱- خرید و فروش رأی .
- ۲- رأی گرفتن با شناسنامه کسی که حضور ندارد .
- ۳- تهدید یا تطمیع در امر انتخابات .
- ۴- رأی دادن با شناسنامه جعلی .
- ۵- رأی دادن با شناسنامه دیگری .
- ۶- رأی دادن بیش از یکبار .
- ۷- توصیه به نوشتن اسم کاندیدای معین در ورقه رأی توسط افراد متفرقه در محل اخذ رأی .
- ۸- اخلاف در امر انتخابات .
- ۹- کم و زیاد کردن آرا یا تعرفه ها .
- ۱۰- تقلب در رأی گیری و شمارش آرا .
- ۱۱- تقلب و تزویر در اوراق تعرفه یا برگ رأی یا صورت جلسات .
- ۱۲- توصیه به نوشتن اسم کاندیدای معین در ورقه رأی از طرف اعضای شعبه اخذ رأی و ناظرین و بازرسان .
- ۱۳- تغییر و تبدیل یا جعل و یا ربودن و یا معدوم نمودن اوراق و اسناد تبلیغاتی از قبیل تعرفه و برگ رأی و صورت جلسات و تلکس و تلفگرامها و تلگرافها .
- ۱۴- بازکردن و یا شکستن قفل محل نگهداری و لاک و مهر صندوقهای رأی بدون مجوز قانونی .
- ۱۵- جابجایی ، دخل و تصرف و یا معدوم نمودن اسناد انتخاباتی بدون مجوز قانونی .
- ۱۶- ایجاد رعب و وحشت برای رأی دهندگان یا اعضای شعب ثبت نام و اخذ رأی با اسلحه یا بدون اسلحه در امر انتخابات .

۱۷- دخالت در امر انتخابات با سمت مجعول و یا به هر نحو غیر قانونی .

۱۸- انجام یا عدم انجام هرگونه عملی که باعث مخدوش شدن رأی مردم از ناحیه اعضای شعبه اخذ رأی باشد از قبیل خودداری کردن از ممهور نمودن برگ تعرفه یا شناسنامه یا انتقال صندوق اخذ رأی به غیر از محل آگهی شده .

**تبصره -** چنانچه وقوع جرائم مندرج در این ماده موجب گردد که جریان انتخابات در یک یا چند شعبه ثبت نام و اخذ رأی از مسیر قانونی خود خارج شود و در نتیجه کلی انتخابات مؤثر باشد مراتب به وسیله وزارت کشور به منظور طرح در شورای نگهبان به هیأت مرکزی نظارت اعلام می گردد .

### **قانون الحاق چند ماده به قانون نظارت شورای نگهبان بر انتخابات مجلس شورای اسلامی مصوب ۱۳۶۵/۵/۹**

**ماده ۴ -** اعضای شعب اخذ رأی و ناظرین شورای نگهبان مشترکاً موظفند قسمت‌های مختلف تعرفه های انتخابات را حفظ نموده و پس از شمارش آرا ، چنانچه تعداد آرای ریخته شده در صندوق رأی با تعداد برگ ویژه نظارت تطبیق داشت ، صورت جلسه مربوطه را تنظیم و کلیه آرای مردم را تحویل هیأت اجرائی مرکز حوزه انتخابیه و برگه های ویژه نظارت را تحویل هیأت نظارت مرکز حوزه انتخابیه مربوطه بدهند .

**تبصره -** چنانچه تعداد برگه های رأی با برگه های ویژه نظارت تطبیق نداشت ، با مبنا قرار دادن تعداد برگه های نظارت به قید قرعه با حضور اعضای شعب اخذ رأی و نماینده هیأت اجرائی و نظارت به همان تعداد از آرای صندوق کسر و جزء آرای مأخوذه نخواهد بود .

## قانون استفساریه مواد (۱۱) و (۱۳) قانون نظارت شورای نگهبان بر

### انتخابات ریاست جمهوری و مجلس شورای اسلامی و ماده (۱۹) قانون انتخابات ریاست جمهوری

#### موضوع استفساریه :

#### ماده واحده -

۱- آیا منظور از مفاد ماده (۱۹) قانون انتخابات ریاست جمهوری ناظر به شناسنامه عکسدار می باشد یا با توجه به فقدان قید عکسدار بودن برای شناسنامه منظور تنها ارائه شناسنامه معتبر جمهوری اسلامی ایران است و احراز هویت توسط مسئولان شعبه صورت می گیرد؟

۲- با توجه به ماده (۱۱) قانون نظارت شورای نگهبان بر انتخابات ریاست جمهوری و با توجه به ماده (۱۳) قانون نظارت شورای نگهبان بر انتخابات مجلس شورای اسلامی آیا منظور از امضای ناظران صرفاً اعلام حضور ناظر در طول برگزاری انتخابات است یا امضای ناظران به معنی تأیید روند اخذ رأی در شعبه مربوطه تلقی می شود و چنانچه روند اخذ رأی اشکال یا ایرادی داشته باشد ناظر ضمن امضای در ذیل صورت جلسه ایراد و اشکال را قید می نماید؟

#### نظر مجلس :

- ۱- منظور تنها ارائه شناسنامه معتبر است و الزامی به عکسدار بودن شناسنامه نیست .
- ۲- امضای ناظران به منزله تأیید روند اخذ رأی است و اگر ایراد و اشکالی وجود داشته باشد ذیل صورت جلسه قید می شود .  
این تأیید نافی نظارت شورای نگهبان در بررسیهای نهایی نمی باشد .

## متن موادی از آیین نامه اجرایی انتخابات مجلس خبرگان که باید مورد توجه قرار گیرد:

قسمتی از ماده ۶۳ آیین نامه اجرایی انتخابات مجلس خبرگان :

توضیح الف :

در موارد ذیل با تأیید هیأت نظارت شهرستان ، برگهای رأی باطل ولی جزء آرای مأخوذه محسوب شده و مراتب

در صورت جلسه درج و برگهای رأی باطله ضمیمه صورت جلسه خواهد شد .

۱- آرا ناخوانا باشد .

۲- آرای که دارای نام رأی دهنده یا امضا یا اثر انگشت وی باشد .

۳- آرای که کلاً حاوی اسامی غیر از نامزدهای انتخاباتی مربوط به حوزه انتخابیه باشد .

۴- آرای که سفید به صندوق ریخته شده باشد .

۵- آرای که از طریق خرید و فروش به دست آمده باشد .

۶- آرای که با تهدید به نفع نامزد خاصی به دست آمده باشد .

توضیح ب :

در موارد ذیل با تأیید هیأت نظارت شهرستان ، برگهای رأی باطل و جزء آرای مأخوذه محسوب نشده و مراتب

در صورت جلسه درج و برگهای مذکور ضمیمه صورت جلسه خواهد شد .

۱- صندوق اخذ رأی فاقد لاک و مهر انتخابات باشد .

۲- آرا زائد بر تعداد تعرفه باشد .

۳- آرای کسانی که به سن قانونی نرسیده باشند .

۴- آرای کسانی که با شناسنامه افراد فوت شده یا غیر ایرانی داده شده باشد .

۵- آرای که با تقلب و تزویر (در تعرفه ها ، آرا ، صورت جلسه ، شمارش) به دست آمده باشد .

۶- آرای که با شناسنامه غیر یا جعلی اخذ شده باشد .

۷- آرای تکراری .

۸- آرای که با شناسنامه کسانی که حضور ندارند اخذ شده باشد .

۹- آرایه‌ای که فاقد مهر انتخاباتی باشد .

۱۰- آرایه‌ای که روی ورقه غیر از برگ رأی نوشته شده باشد .

۱۱- کل آرای مندرج در صورت جلسه ای که صندوق اخذ رأی آن فاقد اوراق رأی یا برگهای تعرفه باشد .

توضیح ج :

در مواردی که در برگ رأی ، بعضی از اسامی خوانا و بعضی ناخوانا باشد و یا علاوه بر اسامی نامزدهای انتخاباتی اسامی دیگری نوشته شده باشد و یا اسامی نوشته بیش از تعداد نماینده مورد نیاز باشد و یا نام نامزد انتخاباتی در برگ رأی بیش از یک بار نوشته شده باشد ، برگ رأی باطل نبوده و در هر مورد به شرح زیر اقدام می گردد:

۱- در حوزه هایی که تعداد خبرگان مورد نیاز بیش از یک نفر باشد ، فقط اسامی ناخوانا باطل خواهد شد .

۲- در صورتیکه در برگ رأی علاوه بر اسامی نامزدهای انتخاباتی مربوط به حوزه انتخابیه ، اسامی دیگری نوشته شده باشد ، فقط اسامی اضافه خوانده نمی شود .

۳- در صورتیکه نام یک نامزد انتخاباتی بیش از یک بار در یک برگ رأی نوشته شده باشد فقط یک رأی برای او محسوب می شود .

۴- در صورتیکه اسامی نامزدهای انتخاباتی نوشته شده در برگ رأی بیش از تعداد لازم باشد ، اسامی اضافی از آخر خوانده نمی شود .

**ماده ۷۵-** هر کس برگ انتخابات خبرگان را بخرد و یا بفروشد و یا در اوراق تعرفه انتخابات تقلب و یا در امر انتخابات به نحوی از انحاء اخلال یا تقلب و تزویر و خیانت نماید یا به تهدید یا تطمیع متوسل شود یا با شناسنامه متعلق به دیگری یا با شناسنامه مجعول و با علم به جعلیت آن رأی بدهد ، یا بگیرد و یا بیش از یک بار رأی دهد بر طبق مقررات مسئول خواهد بود .

بِسْمِ اللَّهِ الرَّحْمَنِ الرَّحِيمِ

گزارش تخلفات و جرایم انتخاباتی

از: شعبه شماره ..... واقع در آدرس: .....

به : .....

سَلَامٌ عَلَيْكُمْ

به استحضار میرساند در تاریخ..... مقارن با ساعت..... فردی یا افرادی  
بامشخصات..... در محل این شعبه با عنوان..... حاضر و مرتکب تخلف/ تخلفات ذیل گردیدند.

شرح ماوقع:

.....  
.....  
.....  
.....  
.....  
.....

علیهذا با عنایت به اینکه عمل نامبرده / نامبردگان از مصادیق ماده/ مواد..... قانون انتخابات مجلس شورای  
اسلامی محسوب می شود تقاضا دارد رسیدگی و پیگیری لازم معمول گردد.

امضا کنندگان:

- |                     |                              |           |
|---------------------|------------------------------|-----------|
| نام و نام خانوادگی: | سمت: نماینده فرماندار/بخشدار | محل امضا: |
| نام و نام خانوادگی: | سمت: رئیس شعبه               | محل امضا: |
| نام و نام خانوادگی: | سمت: نماینده هیأت نظارت      | محل امضا: |